

Благодарим Вас за выбор

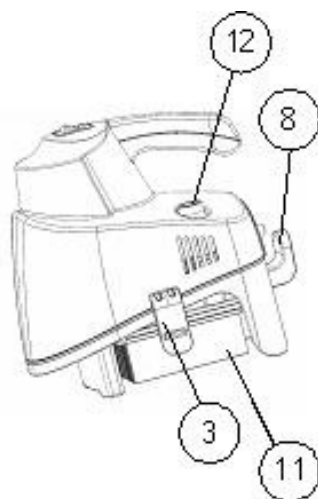
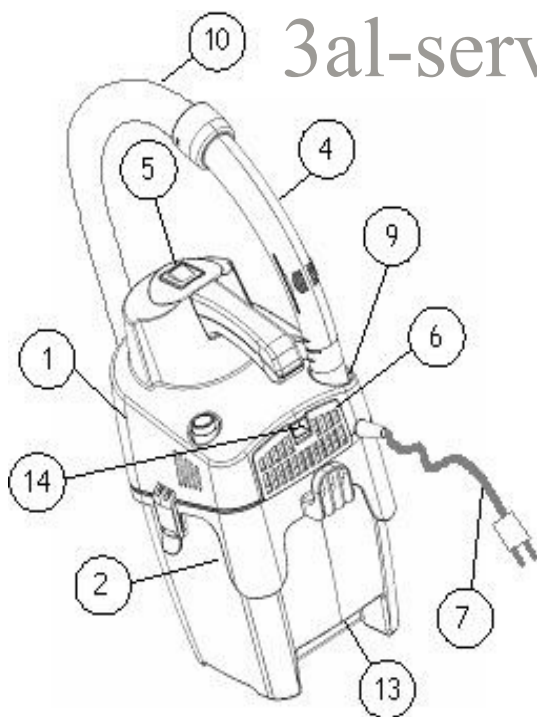
пылесоса FOX

Содержание

Глава	Страница
1. Общая информация	62
2. Правила техники безопасности	63
3. Инструкция по применению	64
4. Сервисное и техническое обслуживание	65
5. Устранение неисправностей	66
6. Гарантия	67
7. Шум	68

1. Общая информация

1. Головная часть пылесоса
2. Бак
3. Крючки
4. Угловая трубка
5. Кнопка включения / выключения
6. Фильтр "на выходе"
7. Кабель питания
8. Крючок для кабеля питания
9. Держатель для угловой трубки
10. Шланг
11. Фильтр "на входе"
12. Кнопка очистки фильтра
13. Рукоятка для опустошения бака
14. Фиксатор для фильтра "на выходе"



2. Правила техники безопасности

- Этот аппарат не должен использоваться детьми и взрослыми с ограниченными физическими, умственными возможностями и ограниченными возможностями умственного восприятия. Использование ими этого аппарата допустимо лишь после получения инструкций относительно использования его и только под контролем лица, ответственного за их безопасность
- Не используйте машину без правильно установленных фильтров.
- **ВНИМАНИЕ:** этот аппарат может использоваться только для сухой чистки и не должен храниться на открытом воздухе или во влажных условиях
- **ВНИМАНИЕ:** не направлять всасывающее отверстие на чувствительные части тела людей или животных, например на глаза, уши, рот и т.д.
- **ВНИМАНИЕ:** аппарат снабжен "штекером" включения в электросеть. Мощность эл.сети не должна превышать указанную на "штекере". Невыполнение этой нормы может спровоцировать воспламенение и ущерб вплоть до летального исхода пользователя
- **ВНИМАНИЕ:** аппарат не предусмотрен для эксплуатации в местах, незащищенных от электростатической разрядки
- **ВНИМАНИЕ:** не оставляйте включенный аппарат без внимания, всегда вынимайте штекер из розетки если не используете аппарат и храните его вне досягаемости детей или людей не осознающих свои поступки
- **ВНИМАНИЕ:** данный аппарат не предназначен для сбора опасной пыли. Не всасывать токсичные, воспаляющиеся и горячие вещества.
- Данное устройство не предназначено для всасывания опасных материалов или газа, это может подвергать людей к серьезным рискам для здоровья
- Данное устройство не предназначено для всасывания воды либо других жидкостей.
- Не собирайте острые предметы, такие как иглы или куски стекла
- Не собирайте все что горит или дымится, такие предметы как сигареты, спички или горячий пепел.
- Используйте и храните аппарат в закрытом помещении и в сухой среде, от 0 ° C до 60 ° C.
- **ВНИМАНИЕ:** не использовать на открытом воздухе при низкой температуре.
- Не прикасайтесь к аппарату мокрыми руками.
- Не погружать аппарат в воду и не чистить его струей воды
- Выключите аппарат, прежде чем отключить от электропитания.
- Чтобы отключить аппарат, держитесь за вилку, а не, дергая за кабель. Не переносите и не тяните машину за кабель.
- Аппарат не должен быть использован, если на кабеле есть какие-либо признаки повреждений. Регулярно проверяйте кабель на наличие повреждений, в частности, если он был раздавлен, зажат в дверях или пережат каким-либо предметом. Замените кабель, прежде чем использовать его дальше.
- Не используйте аппарат, если появилась неисправность. Аппараты проверяются в авторизованном сервисном центре, если аппарат уронили, повредили, оставили на открытом воздухе или на аппарат попала вода.
- Всегда вынимайте штекер из розетки до выполнения любых действий

- Все ремонтные работы должны проводиться в авторизованном сервисном центре.
- Используйте только оригинальные фильтры и оригинальные аксессуары, приобретенные у вашего местного дилера. Использование не оригинальных фильтров приведет к аннулированию гарантии.
- Выключите аппарат и выньте штекер из розетки перед началом смены фильтра, держитесь за штекер не дергайте кабель.
- Не использовать аппарат в качестве игрушки.
- Не оставляйте детей с аппаратом без присмотра.
- Этот аппарат не должен использоваться детьми и взрослыми с ограниченными физическими, умственными возможностями и ограниченными возможностями умственного восприятия. Использование ими этого аппарата допустимо лишь после получения инструкций относительно использования его и только под контролем лица, ответственного за их безопасность.
- Маленькие дети должны быть под присмотром, чтобы они не играли с аппаратом.
- Если кабель питания поврежден, он должен быть заменен производителем или его уполномоченным сервисным центром во избежание опасности.
- **ВНИМАНИЕ:** Манипуляция аппаратом может спровоцировать воспламенение или ущерб вплоть до летального исхода пользователя и потерю гарантии
- Производитель не несет никакой ответственности за ущерб нанесенный людям или предметам спровоцированный вследствие невыполнения приведенных инструкций или вследствие необдуманного его использования

3. Инструкция по применению

Перед использованием аппарата убедитесь, что напряжение, указанное на технической табличке соответствует напряжению сети.

3.1 Запуск и Остановка

Запуск

1. Расправьте кабель (7) и подключите аппарат к розетке.
2. Нажмите кнопку ВКЛ / ВЫКЛ (5)

Остановка

1. Выключите аппарат (5) и отсоедините от питания.
2. Отсоедините от питания, держа за штекер. Не дергайте за кабель.

3.2 Очистка фильтра на входе

Фильтр на входе (11) должен очищаться время от времени с помощью встроенной автоматической системы очистки фильтра. Фильтр на входе (11) должен быть очищен, когда мощность всасывания пылесоса падает и, следовательно, увеличивается шум двигателя.

Очистка фильтра на входе.

1. Включите аппарат
2. Убедитесь, что воздухозаборник на угловой трубке закрыт

3. Положите трубку (4) в держатель (9) и тем самым закрывая воздушный поток. Мотор создает максимальное давление в баке.

4. Нажмите кнопку очистки фильтра (12) 4-5 раз.

5. Выньте угловую трубку (4) из держателя (9)

6. Убедитесь, что воздухозаборник на угловой трубке (4) закрыт. Мощность всасывания восстановлена.

3.3 Очистка бака

Очищать при необходимости, открыть крючки (3) и снять голову пылесоса (1).

1. Возьмите соответствующий контейнер для выброса отходов из бака

2. Откройте крючки (3)

3. Снимите шланг (10)

4. Возьмите головную часть пылесоса (1) и положите ее на сухую плоскую поверхность.

5. Очистите резервуар (2) в мусорный контейнер

6. Наденьте головную часть пылесоса (1) на бак (2) и защелкните крючки (3)

7. Очистите фильтр на выходе (см. следующий раздел)

3.4 Очистка фильтра на выходе

Фильтр на выходе (6) гарантирует, что очень мелкая пыль не задержанная фильтром на входе (11) будет остановлена.

1. Переместите фиксатор (14) вниз и выньте фильтр (6).

2. Очистите фильтр (6) за пределами убираемой зоны, путем продувки воздухом в обратном направлении через него и / или потрясите его быстро вверх и вниз.

3. Вставьте фильтр (6) в головную часть пылесоса(1). Убедитесь, что она правильно установлена

3.5 Регулировка мощности всасывания

воздухозаборнике на уловой трубе, и минимальна, когда он открыт. Регулировать мощности всасывания, можно поставив воздухозаборник в желаемом положении.



4. Сервисное и техническое обслуживание.

- Храните аппарат в закрытом помещении и в сухой среде.
- Очищайте поверхность аппарата сухой или влажной тряпкой с небольшим количеством чистящего средства.
- Заказывайте оригинальные аксессуары у местного дилера.
- Сервис - обращайтесь к местному дилеру.

4.1 Переработка и утилизация

Перерабатывайте упаковку и утилизируйте аппарат в соответствии с рекомендациями местных органов власти. Отрежьте кабель как можно короче, чтобы избежать получения травм людям на пункте приема металлолома.

4.2 Экологические обязательства

Эта машина разработана с заботой об окружающей среде. Все пластиковые детали отмечены для утилизации.

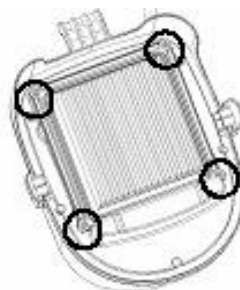
4.3 Ответственность

Soteco не несет ответственность за весь ущерб, причиненный при неправильном использовании или модификации аппарата.

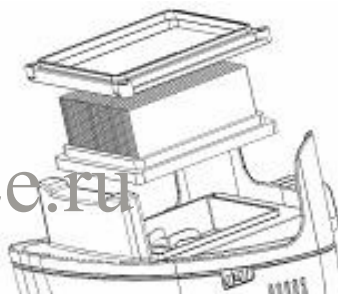
4.4 Замена фильтра

Фильтр очистки на входе (11) и фильтр очистки воздуха на выходе (6) могут изнашиваться и должны быть заменены. Для очистки фильтра на выходе см. п. 3.4

1. Выключите пылесос
2. Выньте штекер из розетки
3. Снимите головную часть пылесоса с бака
4. Положите головную часть пылесоса на ровную поверхность
5. Выкрутите 4 винта крепления фильтра к головной части пылесоса



6. Снимите фильтр
7. Вставьте новый фильтр в рамку фильтра и поместите его на головную часть пылесоса



8. Закрепите 4 винтами. Не затягивайте винты с чрезмерным усилием.
9. Проверьте, если фильтр надлежащим образом закреплен и уплотнения между головкой и рамой фильтра закреплены.

5. Устранение неисправностей

электрических компонентов, таких как плата или двигатель, должны выполняться только уполномоченным сервисным центром.

Если аппарат не запускается

- Убедитесь, что штекер правильно подсоединен к розетке.
- Проверьте, предохранитель в здании, возможно, он перегорел и должен быть заменен.
- Кабель или штекер могут быть повреждены и должны быть заменены в авторизованном сервисном центре.

Снижение мощности всасывания

- Бак (2) может быть полным и должен быть очищен, см. инструкцию.
- Фильтр на входе (11) может быть заблокирован и должны быть очищен, см. раздел 3.2
- Изогнутые трубки, шланги, трубы или сопла могут быть заблокированы и нуждаются в очистке.

6.1 Гарантия не распространяется

- Нормальный износ комплектующих и фильтров.
- Дефекты или ущерб, причиненные в результате прямого или косвенного неправильного использования - таких, как всасывание щебня, горячей золы или дезодарированного порошка для ковров.
- Ненадлежащее обращение, недостаток или отсутствие технического обслуживания, как описано в инструкции по применению.
- Если аппарат использовался для всасывания воды.

6. Гарантия

На данный пылесос действует гарантия 2 (два) года, которая распространяется на двигатель, переключатель и корпус. На сопла, фильтры, шланги, трубы и другие аксессуары гарантия распространяется на двенадцать месяцев в случае производственного дефекта, исключая износ.

Службы при гарантии будут выполняться только если может быть доказано, что дефект произошел в течение гарантийного срока товара (правильно заполненного сертификата гарантии или печатном / с печатью кассового чека с указанием даты и вида продукта) и при условии, что пылесос был куплен в качестве нового продукта.

Гарантия не покрывает ущерб от огня, пожара, удара молнии или поломок, возникших при колебании напряжения или любых других электрических помех, таких как вышедшие из строя предохранители или неисправность электрооборудования, и дефекты или повреждения в общем.

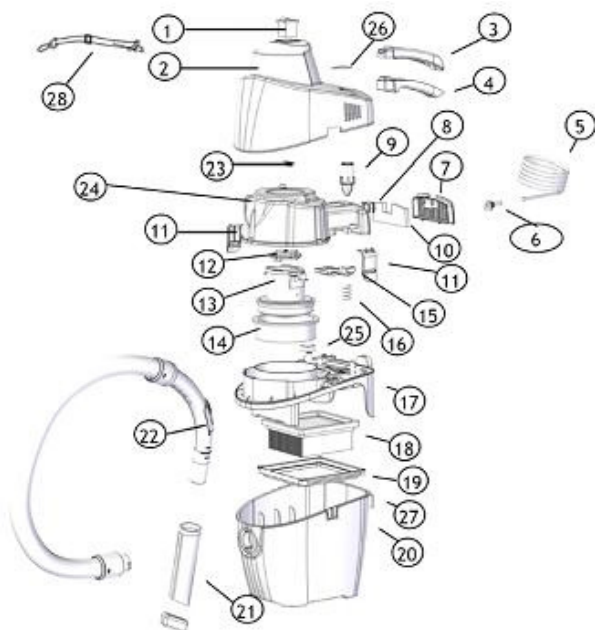
6.2 Гарантия недействительна

- Если дефекты, вызваны использованием неоригинальных фильтров.
- Если идентификационный номер будет удален из пылесоса.
- Если пылесос был отремонтирован не у официального дилера.

7. ШУМНОСТЬ

Данные измерены согласно нормам EN 60704 - 1 (1997) / EN 60704 -2 - 1 (2001). Измерение А уровня акустического давления аппарата составляет < 80 dB (А). В условиях неправильного питания аппарат может вызвать спад нестационарного давления.

3al-service.ru



POS	REF	DESCRIPTION	N°
1	350 000 047	SWITCH	1
2	350 000 050	HEAD	1
3	350 000 051	HANDLE TOP	1
4	350 000 052	HANDLE BOTTOM	1
5	350 000 053	POWER CORD	1
6	350 000 054	CABLE RELIEF	1
7	350 000 055	EXHAUST FILTER HOUSING	1
8	350 000 056	EXHAUST FILTER BUTTON	1
9	350 000 057	FILTER CLEANING BUTTON	1
10	350 000 058	EXHAUST FILTER	1
11	350 000 059	BUCKLE	2
12	350 000 060	GASKET TOP	1
13	350 000 061	TURBINE	1
14	350 000 062	GASKET BOTTOM	1

POS	REF	DESCRIPTION	N°
15	350 000 063	FILTER CLEANING VALVE	1
16	350 000 064	FILTER CLEANING SPRING	1
17	350 000 065	CARRIER PLATE	1
18	350 000 066	MAIN FILTER	1
19	350 000 067	FILTER HOLDER	1
20	350 000 068	CONTAINER	1
21	350 000 048	CREVICE NOZZLE/BRUSH	1
22	350 000 049	HOSE/CURVED HAND TUBE	1
23	350 000 069	CABLE BRIDGE	1
24	350 000 070	TURBINE HOUSING	1
25	350 000 071	PROTECTION VALVE	1
26	350 000 072	WARNING STICKER	1
27	350 000 075	NAME PLATE	1
28	350 000 076	SHOULDER STRAP	1